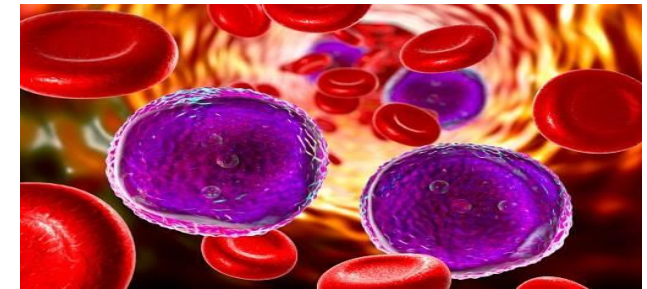


## لوسمی لنفوئیدی حاد ALL



### شناسنامه بروشور آموزشی

عنوان آموزش کد:	لوسمی لنفوئیدی حاد ALL کد: الف . پ . ۱۹
تهیه کننده	سوپروایزر آموزش سلامت: سوسن قصرساز - رابط آموزش به بیمار: روناک امینی سرپرستار
تایید کننده	کارگروه آموزش به بیمار
سال تهیه: ۱۴۰۱	بازبینی: ۱۴۰۳
منابع:	۱) بروزر و سودارت - پرستاری داخلی - جراحی ۲) <a href="https://mgscb.com/blog-single/acute-lymphocytic-lukemia-disease">https://mgscb.com/blog-single/acute-lymphocytic-lukemia-disease</a>
پزشک تایید کننده:	دکتر بایزید قادری - فوق تخصصی خون و انکولوژی
ناظر کیفی:	دکتر خالد فتحزاده - فوق تخصص ریه - رئیس مرکز
آدرس	بلوار توحید - مرکز پزشکی آموزشی درمانی توحید مرکز جراحی قلب شهید بروجردی تلفن: ۰۸۷۳۳۲۸۶۱۱۲ - واحد آموزش به بیمار و پیگیری

## لوسمی لنفوئیدی حاد ALL:

بیماری لوسمی لنفوئیدی در نتیجه تکثیر غیر قابل کنترل سلول های نابالغ ( لنفوبلاست ) ایجاد می شود.

### علل بروز بیماری:

- سابقه خانوادگی لوسمی و اختلالات مادرزادی
- مواجهه بیش از حد با اشعه ایکس
- تماس با بنزین و سایر مواد شیمیایی
- استعمال سیگار و دخانیات
- برخی از عوامل عفونی
- سابقه شیمی درمانی

### علائم:

- درد ناشی از بزرگ شدن کبد و طحال
  - درد استخوان
  - سردرد و استفراغ ( به دلیل درگیری مغز)
- نکته: سیستم اعصاب مرکزی بیشترین محل قرارگیری سلول های لوسمی است. علائم فلج اعصاب مغزی یا سردرد و تهوع به علت درگیری سلول های مغزی به وجود می آید.

### تشخیص:

- تست های خون

- انجام بیوپسی و نمونه برداری مغز استخوان
- آزمایش فلوسایتومتری و سیتوژنیک ( آزمایشاتی که جهت انجام به آزمایشگاه بیرون ارسال می شود)

### درمان:

- شیمی درمانی
  - پیوند مغز استخوان
- شیمی درمانی در سه فاز انجام می شود.
۱. شیمی درمانی القایی یا اولیه
  ۲. شیمی درمانی تحکیمی
  ۳. درمان نگه دارنده

### آموزش های خودمراقبتی:

۱. از مصرف داروهایی که در عمل انعقاد تداخل ایجاد میکنند مثل آسپرین و حتی داروی مسکن بدون تجویز پزشک خودداری کنید.
۲. وعده های غذایی در حجم کم و دفعات زیاد استفاده کنید.
۳. به بهداشت مواد غذایی از نظرمیکروبی و مکمل های غذایی توجه داشته باشید.
۴. از مصرف سبزیجات، میوه های خام و میوه هایی که پوست آنها قابل برداشت نیست

بپرهیزید. همچنین از میوه هایی مانند توت فرنگی ، تمشک و انگور خودداری کنید.

۵. از مصرف گوشت کباب شده یا نیمه پز بپرهیزید.

۶. مصرف مایعات فراوان حداقل سه لیتر در شبانه روز را رعایت کنید.

۷. از مصرف مواد سرشار از سبوس ، غذاهای چرب و ادویه دار، فست فودها و موادی چون کالباس و سوسیس ، قهوه و محصولات الکلی اجتناب کنید.

۸. در صورت وجود تهوع، قبل از خوردن غذا از داروهای ضد تهوع تجویز شده توسط پزشکتان استفاده کنید. زمان مصرف قرص ضد تهوع - ۲۰ ۳۰ دقیقه قبل از غذا می باشد .

۹. هیچ داروی موثر بر سیستم ایمنی را بدون هماهنگی با پزشک استفاده نکنید.

۱۰. از خوردن مایعات همراه با غذا اجتناب کنید تا از احساس سنگینی در شما جلوگیری شود.

۱۱. از خوردن غذاهای سخت بپرهیزید.

۱۲. توصیه میشود در صورت استفاده از تخم مرغ حتما کامل پخته شود و از مصرف تخم مرغ نیم پز و عسلی خودداری کنید.

۱۳. از تماس با افرادی که میدانید بیماری عفونی دارند پرهیز کنید.

۱۴. از تردد در مکان های شلوغ و برخورد با افراد مبتلا به سرماخوردگی اجتناب کنید و همچنین از قرار گرفتن در معرض آفتاب شدید ، دود سیگار و قلیان پرهیز کنید.

۱۵. به طور منظم بعد از هر وعده غذایی دهان و دندان خود را با مسواک نرم بشویید و در صورت خونریزی و درد از نخ دندان استفاده کنید.

۱۶. در صورتی که پلاکت خون شما بالای ۴۰ هزار باشد از نخ دندان استفاده کنید.

۱۷. از تماس با افرادی که اخیرا **a** واکسن دریافت کرده اند اجتناب کنید.

۱۸. توصیه می شود قبل از خوردن و بعد از اجابت مزاج دست هایتان را بشویید و ضدعفونی کنید.

۱۹. اسهال باعث از دست دادن مواد غذایی مهم بدن می شود. توصیه میشود از مصرف غذاهای پر پتاسیم مثل موز ، پرتغال ، سیب زمینی ، هلو ، کیوی استفاده کنید.

۲۰. علائم عفونت شامل تب ، سرفه ، گلودرد، درد در ناحیه ی سینوس ها، گوش درد، سردرد،

خارش یا ترشح غیر معمول از ناحیه ی تناسلی ، گرمی و تورم مخصوصا اطراف زخم و جراحی و جوش در محل ورود سوزن به رگ می باشد. که در صورت وجود علائم عفونت و تب حتما به پزشک معالج خود اطلاع دهید.

۲۱. در صورت وجود خون در ادرار و مدفوع به پزشک خود اطلاع دهید.

۲۲. از سشوار کردن موهای مجعد و شامپو های زیر کننده و شستشوی مکرر مو ، رنگ مو و گیره های مو خودداری کنید.

۲۳. بهتر است قبل شروع شیمی دمانی موهای خود کوتاه کنید.

۲۴. ریزش مو موقتی است و هنگامی که دارو قطع شود مجددا رویش میابد.

۲۵. در صورت احساس دفع فورا به دشویی رفته و عمل دفع را به تاخیر نیندازید.

۲۶. از لباس های نخی و گشاد استفاده کنید.

۲۷. توصیه میشود از دماسنج معقدی جهت کنترل دمای بدن استفاده نشود.

۲۸. مهم است بدانید اگر شیمی به علت پایین بودن گلبول های سفید به تاخیر افتاده است .

بیماری به علت این وقفه پیشرفت  
نخواهد کرد.